

Dorpshuizen op het Vlaamse platteland

Oktober '22

Bart Van Herck en Herman De Cock

20/10/2022

IDEA Consult

IDEA

CONSULT thinking ahead

member of

IDEAGROUP



Situering





Situering onderzoek

Met het oog op de nieuwe LEADER-periode (2023-2027) is het van belang om goed te begrijpen hoe dorpshuizen bijdragen tot de leefbaarheid en vitaliteit van dorpen en leefgemeenschappen op het platteland.

Toekomstige subsidies voor dorpshuizen moeten zo worden ingericht dat ze maximale impact brengen voor de verschillende stakeholders op het platteland.

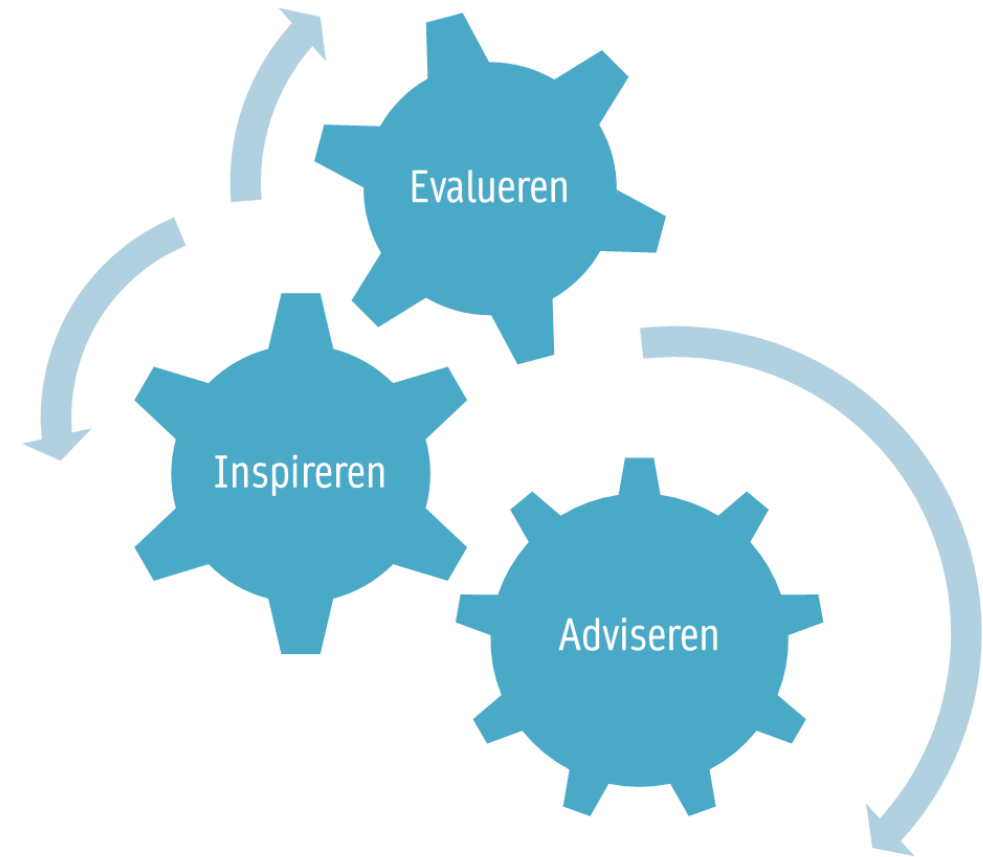
Opdrachtgever





Doelstellingen onderzoek

- ▶ **Evaluatief:** terugblikken op gesubsidieerde projecten ('dorpshuizen' in de brede zin) in de afgelopen jaren en begrijpen wat werkt en wat niet;
- ▶ **Inspirerend:** goede praktijken detecteren die initiatiefnemers op het Vlaamse platteland inspireren;
- ▶ **Adviserend:** aangeven hoe plattelandssubsidies in de toekomst moeten worden ingericht, opdat ze maximaal bijdragen tot een vitaal platteland.

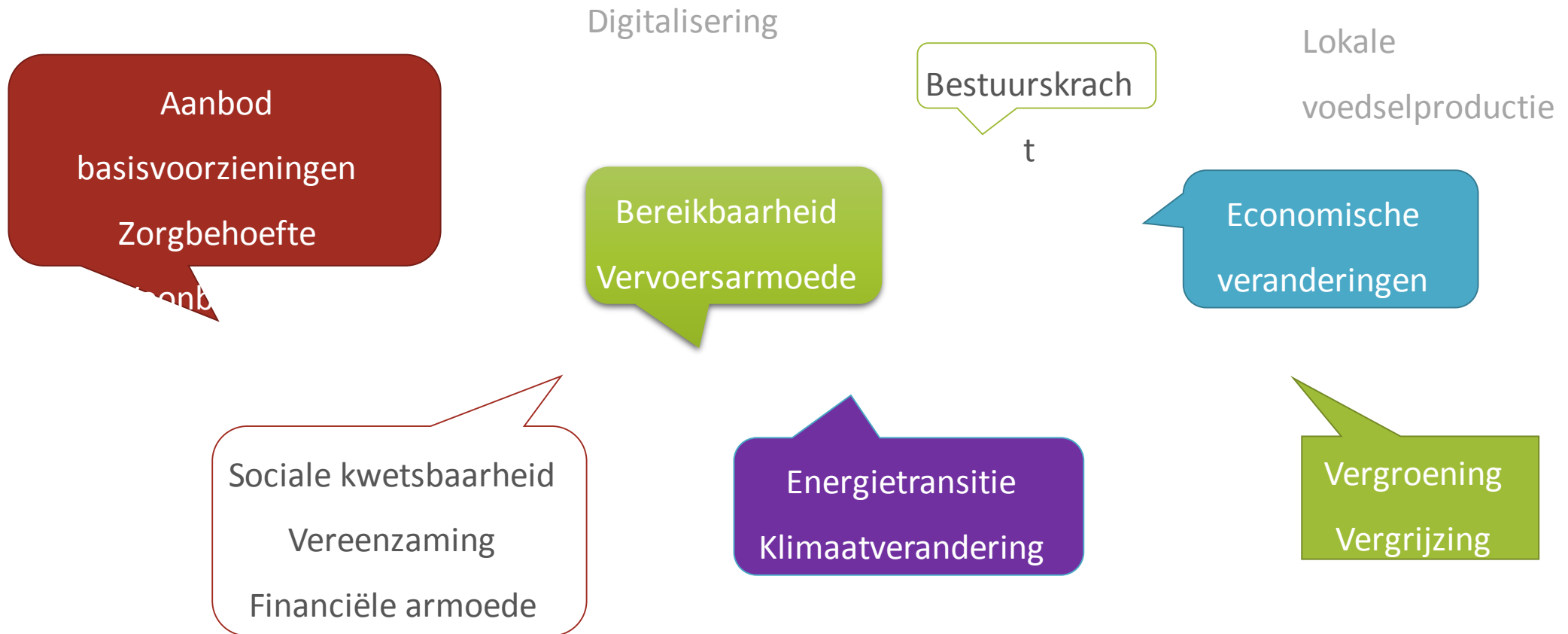


Het platteland in beweging





Kansen en uitdagingen



Bron: Veerkracht in dorpen: 37 inspirerende projecten (2018), Universiteit Antwerpen in opdracht van het provinciebestuur Antwerpen



Meer sturing en tegensturing noodzakelijk

Alles wijst erop dat er de komende jaren meer sturing (en tegensturing tegenover de bestaande situatie) zal nodig om een aantal actuele beleidsambities op het platteland (en daarbuiten) te realiseren:

- ▶ Een vernieuwd evenwicht tussen menselijke activiteiten in de open ruimte (o.a. landbouw) en eisen vanuit leefmilieu (bodemkwaliteit, waterkwaliteit, luchtkwaliteit,...);
- ▶ Een meer duurzame mobiliteit, die ook op het platteland meer collectief is georganiseerd vanuit knooppunten;
- ▶ Een maximaal behoud van de open ruimte. Dat impliceert o.a. een meervoudig gebruik van ruimte en van gebouwen, alsook compacter, dichter en collectiever wonen (ook i.f.v. betaalbaarheid en duurzaamheid). Geen eenvoudige transitie, gelet op ontwikkelingsrechten die bestaan op gronden in de open ruimte;
- ▶ Meer aaneengesloten natuurlijke structuren (groenblauwe dooradering) i.f.v. meer biodiversiteit, maar ook beleving;
- ▶ Behoud van de dorpse identiteit. “De charmes van dorpen verzoenen met een hogere densiteit” dixit bouwmeester Erik Wieërs in zijn ambitienota 2020-2025;
- ▶ Meer publiek-private samenwerking en betrokkenheid van bewoners in het realiseren van beleidsdoelstellingen;

Het dorp van morgen

“Het geconnecteerde dorp”

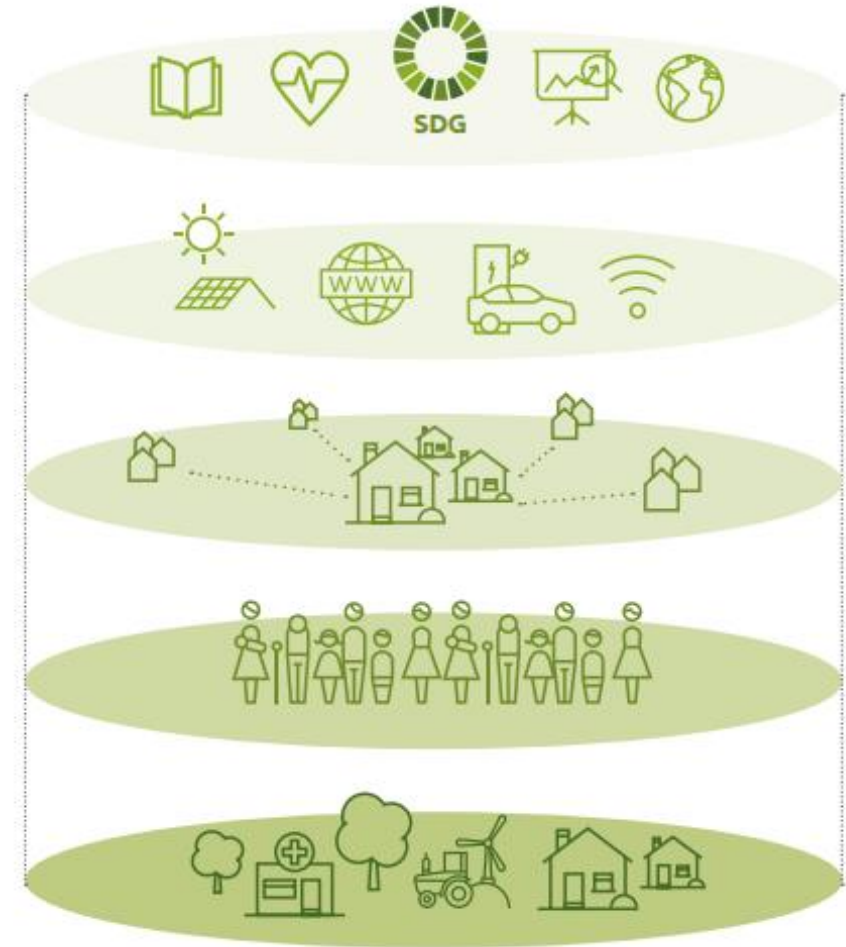




Het geconnecteerde dorp

Vijf dimensies

1. Het dorp als systeem
2. Gemeenschapskracht, interne verbondenheid tussen bewoners
3. Externe verbondenheid tussen bewoners
4. Digitaal geconnecteerd (Smart Villages)
5. Aangesloten op de toekomst (Smart Villages)



Figuur het geconnecteerde dorp.



Het dorp als systeem



Dimensies van leefbare dorpen (Onderzoek provincie West-Vlaanderen, 2021-2022)



Gemeenschapskracht

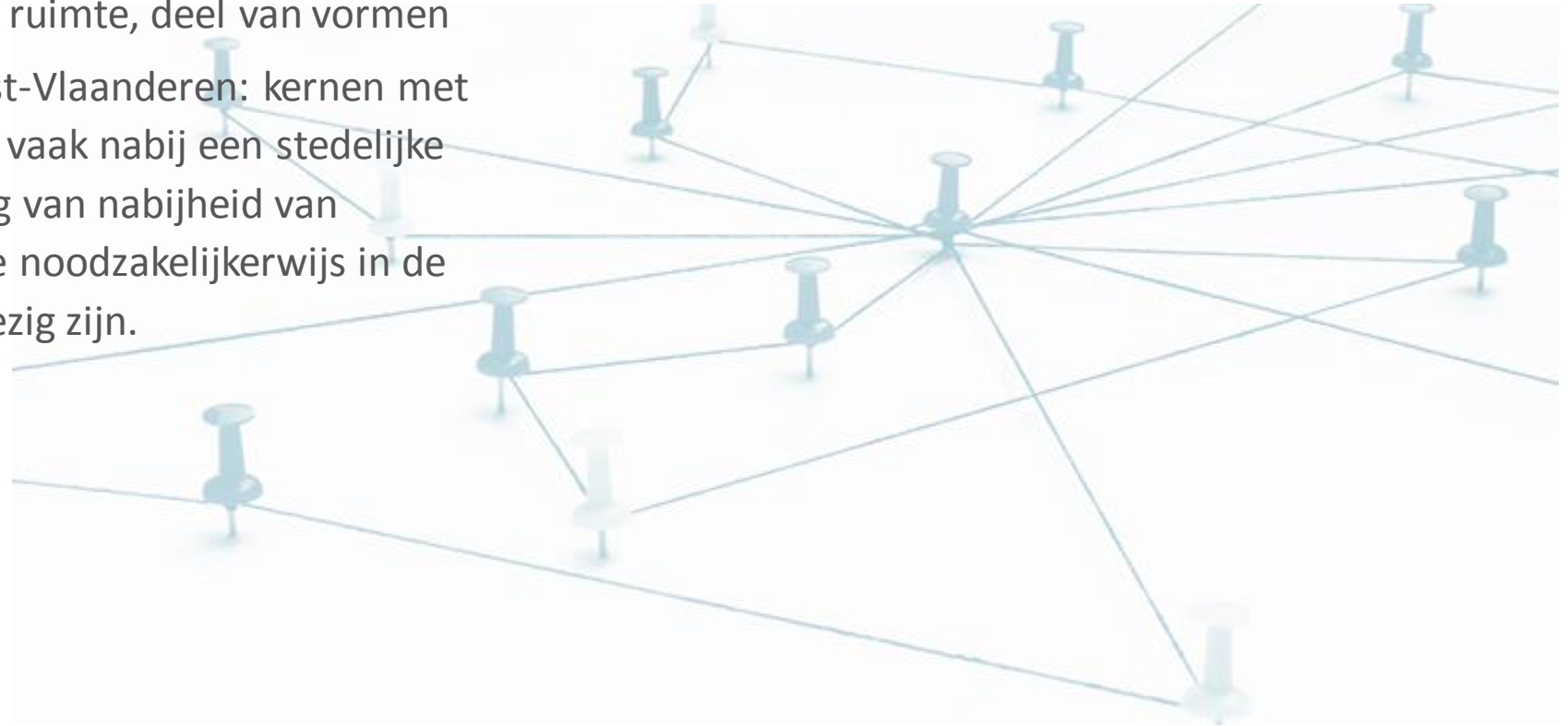
- ▶ “Gemeenschapskracht komt tot bloei als bewoners zelf de verantwoordelijkheid nemen én krijgen voor de toekomst van hun eigen dorp of wijk” (Goed voor elkaar dorpen, 2022)
- ▶ Het ‘dorpshuis van bewoners’ versus het ‘dorpshuis voor bewoners’
- ▶ Esbeek (NL), het dorp dat zelf een café kocht





Extern verbonden

- ▶ Het verbonden dorp (Maat ontwerpers, 2017): niet alle opgaves moeten op schaal van het dorp opgelost worden. Een dorp is deel van een ruimere regio, waarin andere dorpen, steden, open ruimte, deel van vormen
- ▶ Leefbaarheidsonderzoek West-Vlaanderen: kernen met een hoge leefbaarheid liggen vaak nabij een stedelijke kern. Dat bevestigt het belang van nabijheid van voorzieningen, zonder dat die noodzakelijkerwijs in de woonkern zelf moeten aanwezig zijn.

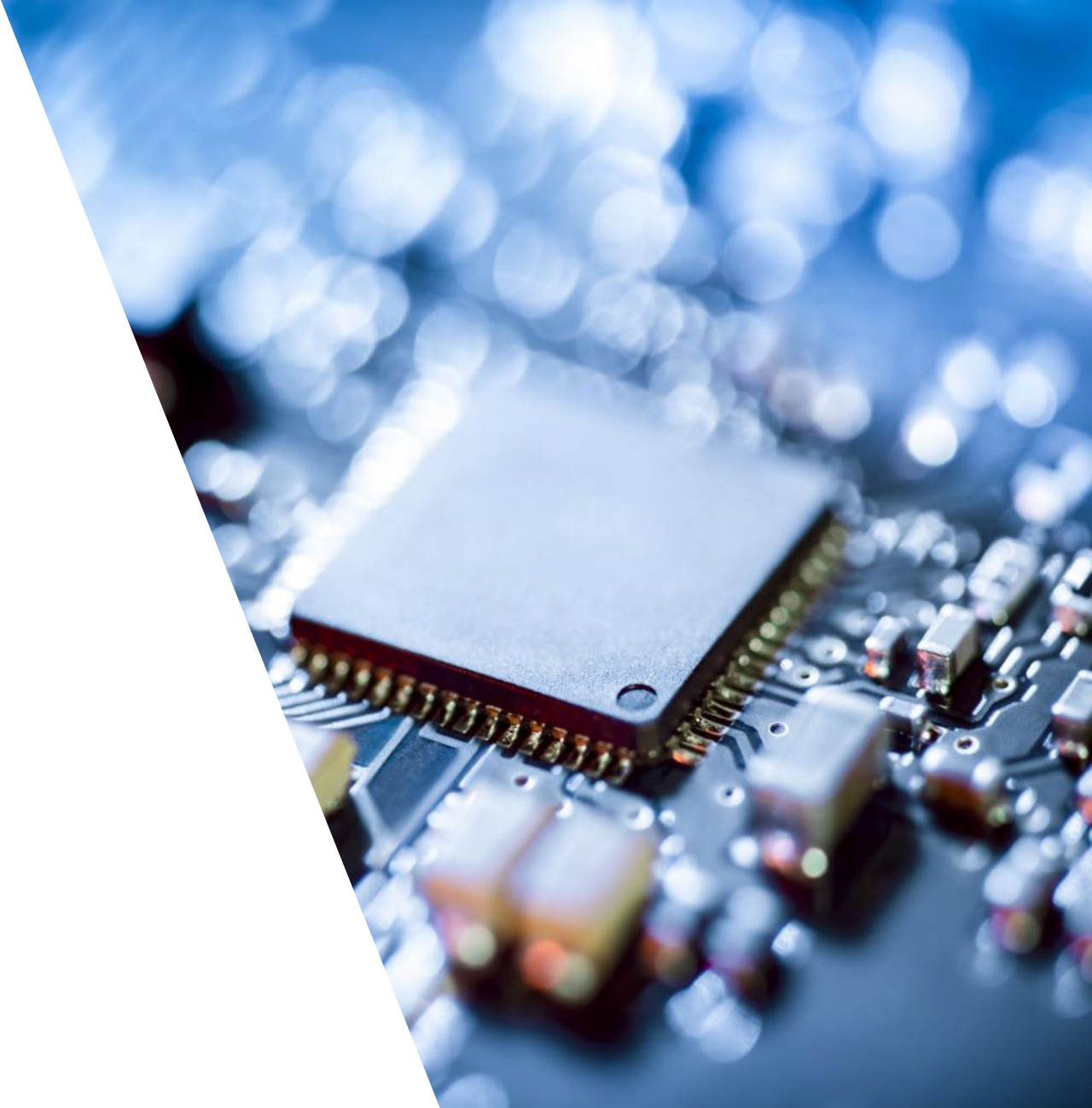




Digitaal geconnecteerd (Smart Village)

Digitalisering vervaagt in belangrijke mate de afstand vanuit landelijke dorpen richting arbeidsmarkt, kenniscentra en diensten

- ▶ Zowel commerciële als sociale diensten tot in de huiskamer brengen via digitalisering
- ▶ ENRD over Smart Villages: “The idea of a process of transition – towards the application of digital and other solutions, more empowered rural communities and new services, more local innovation and new knowledge networks – is central to the Smart Villages approach.”
- ▶ Aandacht nodig voor de fysieke component én de vaardigheden -> e-inclusie



Aangesloten op de toekomst (Smart Village)

Het dorp van morgen is voorwerp en deel van een bredere beleidsagenda op Vlaams en mondiaal niveau. Het is geëngageerd en het wil bijdragen tot belangrijke maatschappelijke vraagstukken

- ▶ Het geconnecteerde dorp innoveert, denkt vanuit transitie en is sterk maatschappelijk georiënteerd
- ▶ Complexe vraagstukken vragen in de toekomst meer sturing (en tegensturing):
 - ▷ Energietransitie
 - ▷ Duurzame mobiliteit
 - ▷ Behoud van open ruimte
 - ▷ ...

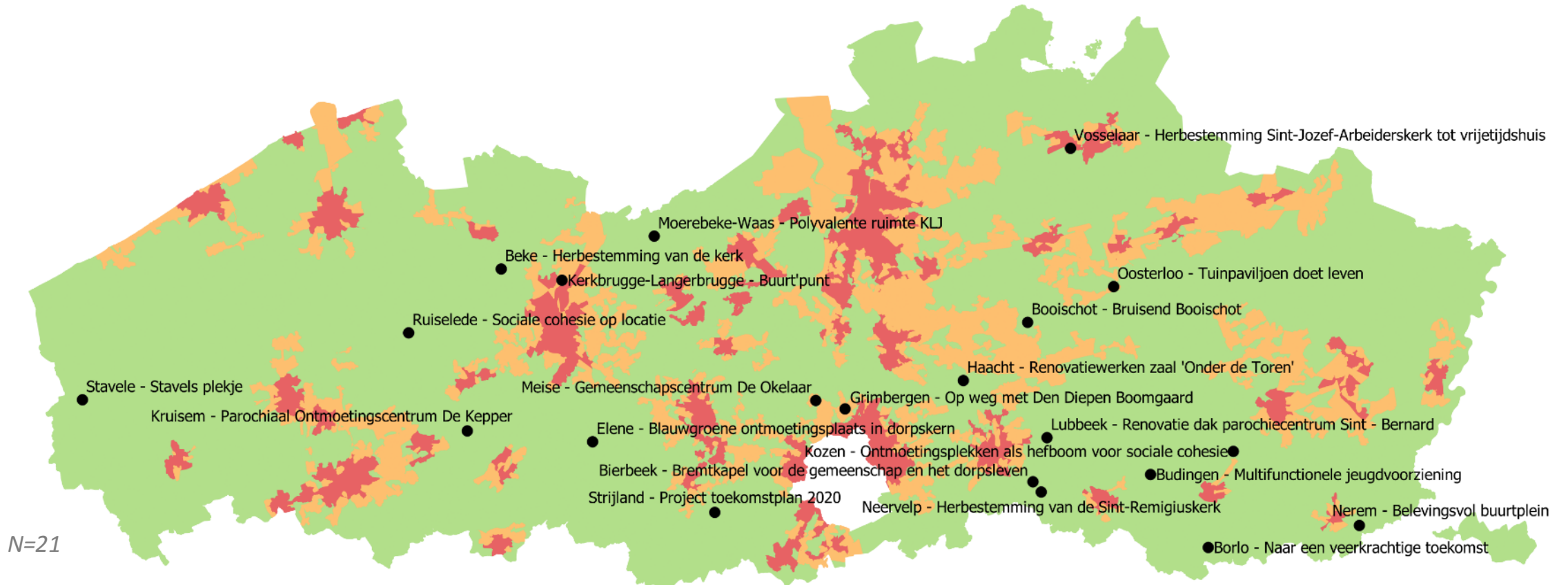


Wat zien we vandaag?





Evaluatie 21 Vlaamse cases



Grote variëteit aan projecten, met verschillende invullingen van 'dorpshuis':

- infrastructuur met vrije inloop;
- infrastructuur op reservatie;
- buitenruimte;
- combinatie/netwerk infrastructuur en buitenruimte;
- mobiel



Buurtpunt Den hannekesnest (Langerbrugge-Evergem)



Zaal 'Onder de toren' (Haacht)
Infrastructuur op reservatie



Tuinpaviljoen van vzw Huis Perrekes (Oosterlo)

Infrastructuur



Ontmoetingsplek en vlindernetwerk Kozen (Nieuwerkerken)



Evenementenmobiel (Ruislede)
Mobiele infrastructuur

Publieke ruimte met gemeenschapsfunctie



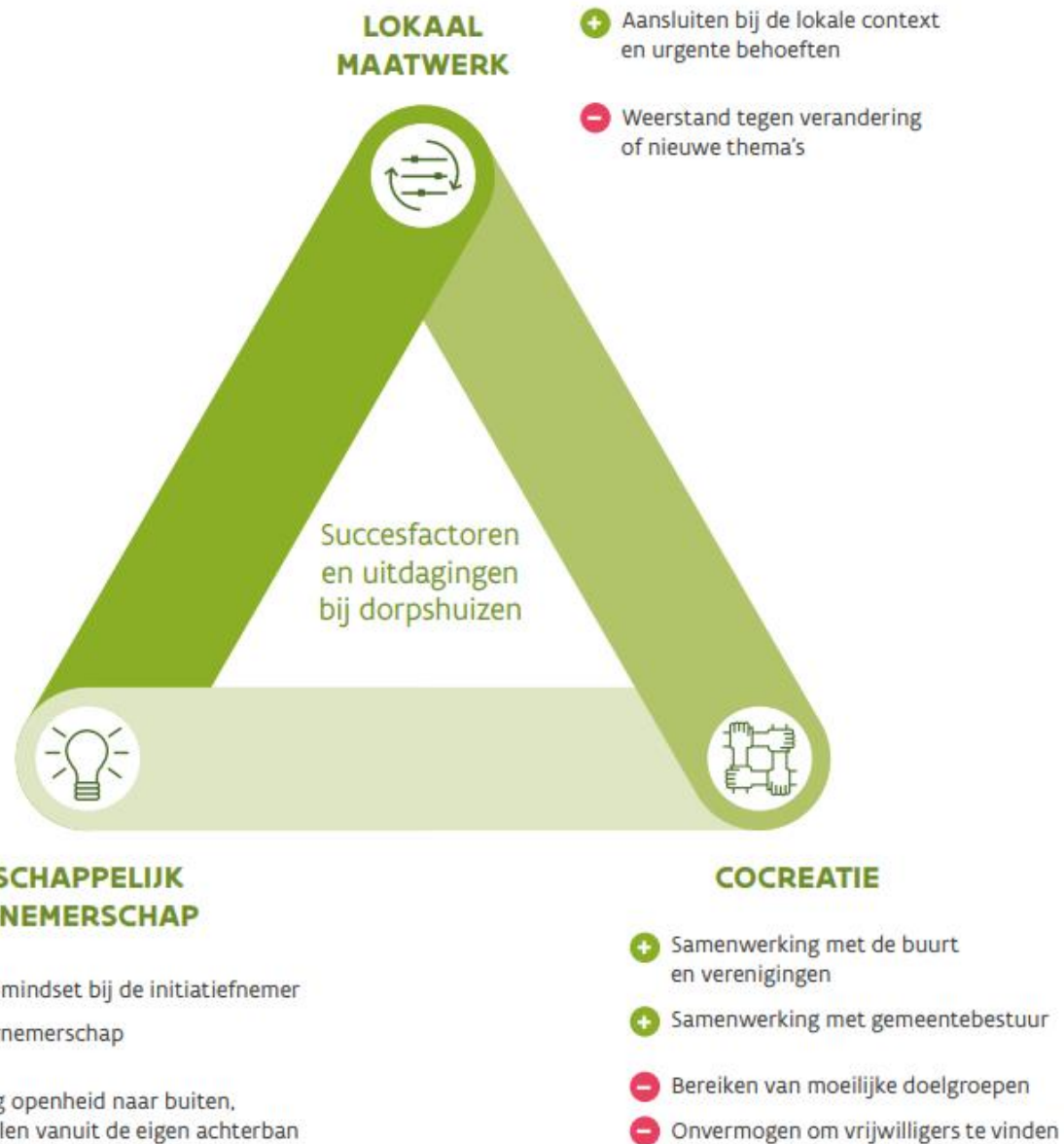
Bevindingen en leerervaringen

- ▶ Nieuwe initiatiefnemers met vaak sterk maatschappelijk engagement
- ▶ Herinvulling van beeldbepalende gebouwen
- ▶ Vrijwilligers aan zet
- ▶ Sociale en digitale innovatie dient gestimuleerd





Succesfactoren en uitdagingen





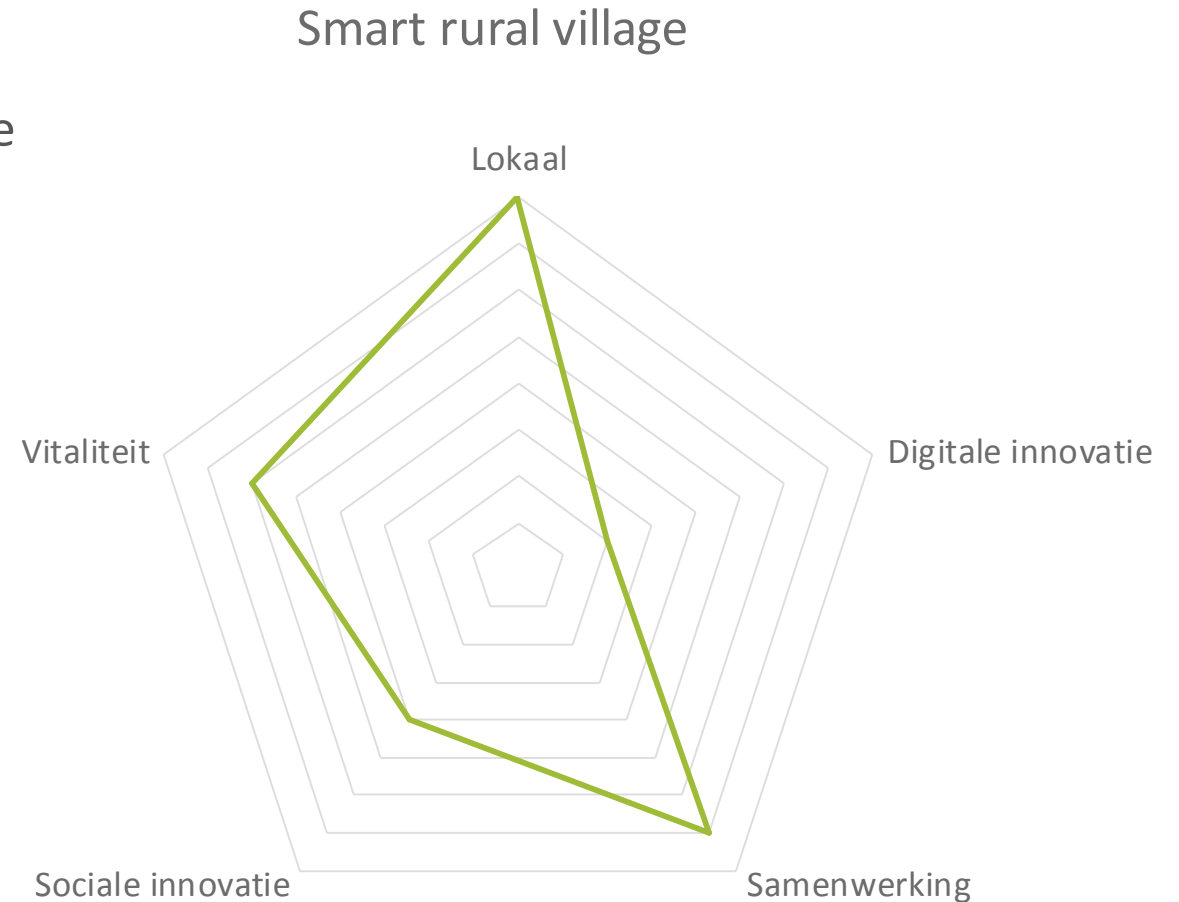
Good practices

Long list

- ▶ Met maximale verwijzing naar de verschillende dimensies van 'smart' village (zie figuur)
- ▶ Hoofdzakelijk projecten na 2014 (laatste EU-funding periode)
- ▶ Focus op België en de buurlanden

Resultaat

- ▶ Lijst met 47 cases





Good practices

Voorbeeldcase	Uitdaging	Antwoord
Geno-Eifel (Duisland/België)	Vergrijzing/vergroening	Intergenerationele samenwerking
Le Jardin (Frankrijk)	Economische veranderingen	Creatie van coworking plekken
Leafhoes (Nederland)	Wegtrekken van private en publieke voorzieningen	Integratie van zorg binnen de ruimere werking van een dorpshuis
Smart Village Remmesweiler (Duitsland)	Moeilijke bereikbaarheid	Opzetten van een distributie- en ontmoetingsplatform
Duurzaam & Warm Heeg (Nederland)	Energietransitie	Lokale energieopwekking



Good practices - inhoud

Case 1: Geno-Eifel (Duitsland)



- ▶ **Wat?** GenoEiffel is het lokaal netwerk in de Eifelregio dat de jonge en oudere generaties samenbrengt.
Ze bieden elkaar hulp en diensten aan om alledaagse problemen aan te pakken (bv. babysitten, gras maaien, digitale ondersteuning,...)
- ▶ **Initiatiefnemer?** Twee particulieren die een coöperatief startten
- ▶ **[Weblink](#)**
- ▶ **Andere voorbeelden:** (H)echt in Arendonk, Thuisafgehaald
Ook toepassing buiten plattelandscontext: Digibuddies (VUB), Platform voor nieuwkomers in NL



[Grundgedanke](#)

[Aktuelles](#)

[Unsere Förderer](#)

[Unterlagen](#)

[Kontakt](#)



SENIOREN

[hier klicken](#)



JUGENDLICHE

[hier klicken](#)



FAMILIE

[hier klicken](#)



Good practices - inhoud

Case 5: Warm Heeg (Nederland)



- ▶ **Wat?** Het voorzien van collectieve warmtevoorziening, op basis van aquathermie. De energie wordt opgewekt uit het oppervlaktewater van een lokaal meer. Het ultieme doel is om in het dorp volledig onafhankelijk te maken van aardgas (kadert binnen een ruimere dorpsvisie)
- ▶ **Initiatiefnemer?** Energiecoöperatie, ism de dorpsbewoners (financiering via PAW, programma aardgasvrije wijken)
- ▶ [Weblink](#)



Beleidsaanbevelingen





LEADER-prioriteiten 2023-2027

Innovatieve en duurzame lokale landbouwproductie en -afzet, en valorisatie van biomassa-resten

- ▶ De bijhorende (kleine) investeringen in collectieve infrastructuur of materieel voor oogst, opslag, verwerking en logistiek van biomassa(resten) uit natuur – en landschapsbeheer en lokale land -, tuin – en bosbouw met het oog op een hoogwaardige lokale toepassing en met aandacht voor circulariteit.
- ▶ Uitvoering van lokale voedselstrategieën, stimuleren en bevorderen van de korte keten, evenals de bijhorende (kleine) investeringen;
- ▶ Samenwerking met de ambitie om duurzame landbouwverbreding in te zetten voor gemeenschappelijke doelen.

Leefbare en levendige dorpen

- ▶ Participatie van en samenwerking tussen dorpsbewoners en andere plattelandsactoren versterken met volgende ambities: de dorpsgemeenschappen toekomstbestendig en divers ontwikkelen; de leefbaarheid en sociale cohesie verhogen, evenals vereenzaming aanpakken; een kwalitatieve leef- en werkomgeving creëren met innovatieve en duurzame initiatieven; duurzame mobiliteit stimuleren en vervoersarmoede aanpakken; de dienstverlening en het voorzieningenniveau verbeteren; enz.;
- ▶ De bijhorende investeringen in gemeenschapsvormende infrastructuur (publieke ruimte of dorpslokalen) of materieel.

Biodiversiteit en landschapskwaliteit

- ▶ Samenwerking tussen verschillende plattelandsactoren met de volgende ambities: de open ruimte en het landschap kwalitatief versterken; de biodiversiteit, de bodem- en waterkwaliteit verbeteren; verbindingen creëren die de streekidentiteit versterken, bijdragen aan de klimaatdoelstellingen (adaptatie en mitigatie), landschappen, water en natuur aan elkaar rijgen;

▶ De bijhorende (kleine) investeringen om de biodiversiteit en landschapskwaliteit te versterken.

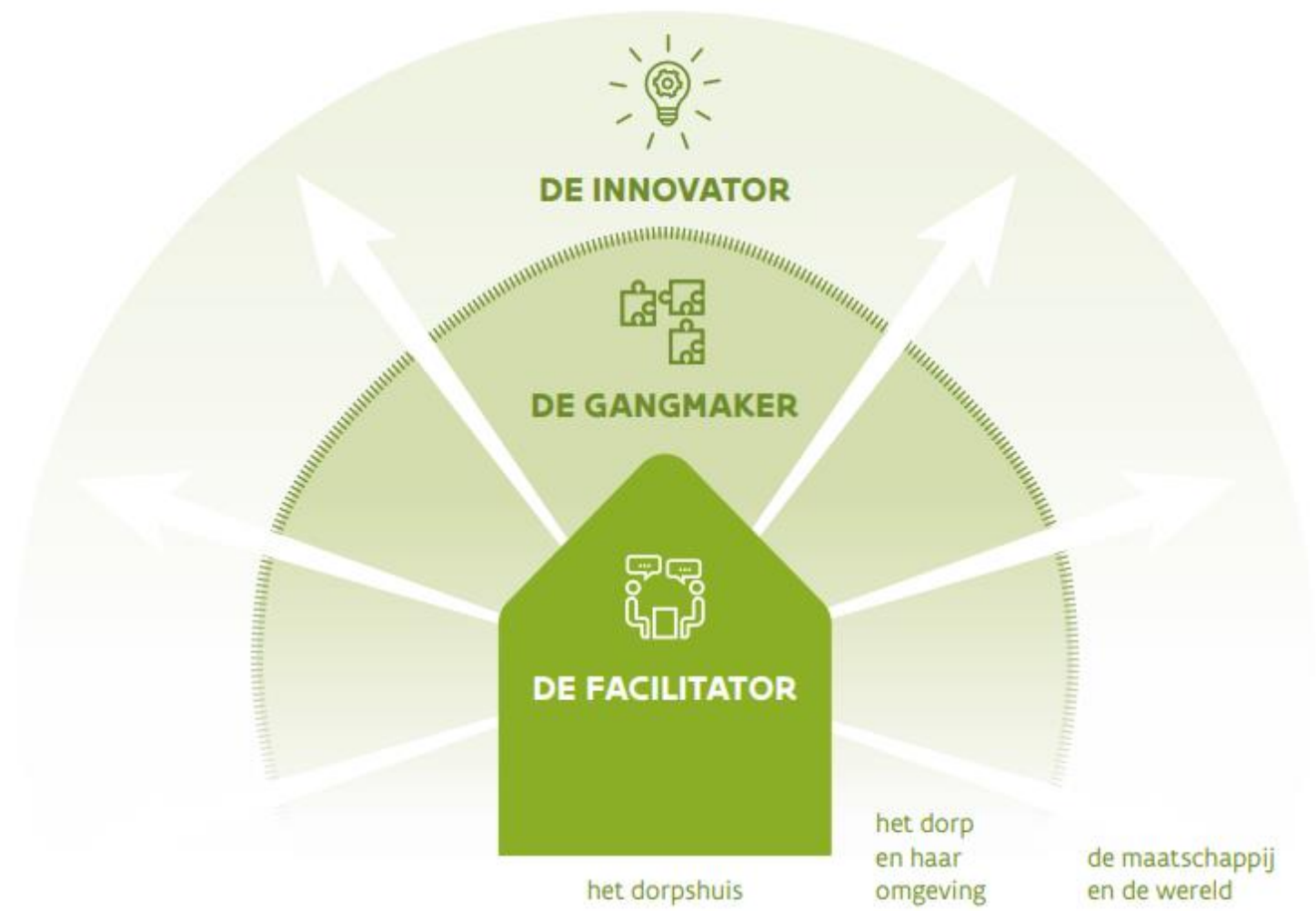


Het geconnecteerde dorp als kader

Vijf dimensies

- ▶ Het dorp als systeem
- ▶ Gemeenschapskracht (intern verbonden)
- ▶ Extern verbonden
- ▶ Digitaal -> smart villages
- ▶ Actuele maatschappelijke uitdagingen en transitie

De lat naar omhoog: dorpshuizen next level





Nieuwe verhouding bewoners-bestuur

- ▶ Lokale besturen kunnen bewonersinitiatief ondersteunen en burgers medeverantwoordelijkheid geven in het vormgeven van hun lokale omgeving. Recent onderzoek in de Westhoek (2022) bevestigt dat dit het gevoel van leefbaarheid verhoogt.
- ▶ Figuur van dorpsbegeleider
- ▶ Gedifferentieerd beleid, maatwerk op basis van het aanwezige sociaal kapitaal in het dorp





Selectiekader en randvoorwaarden

Cfr. succesfactoren uit de dieptecases

- ▶ **Maatwerk:** contextanalyse / dorpsvisie
- ▶ **Maatschappelijk ondernemerschap:** gemeenschapsgericht
- ▶ **Cocreatie:**
 - ▷ Betrokkenheid van burgers, ondernemers en verenigingen
 - ▷ Betrokkenheid lokaal bestuur

Gezien infrastructuurprojecten, ook:

- ▶ Ruimtelijke en architecturale kwaliteit
- ▶ Aandacht voor klimaat, energie en duurzame materialen

Good practices – ontwerp en architectuur

OC Eikeldreef (Pittem)

- ▶ Oude gemeenteschool op centrale locatie in het dorp werd omgebouwd tot ontmoetingscentrum
- ▶ Bijzondere aandacht voor ontwerp, met o.a.:
 - ▷ Naam in het dak
 - ▷ Sterrenhemel in het dak
 - ▷ Openbaar toilet in metaal
 - ▷ Buitenaanleg voor evenementen
 - ▷ Opdeling van de zaal in deel voor verhuur en deel openbaar gebruik
- ▶ [Weblink](#)





LEADER ten voeten uit

Visie en selectiekader vallen sterk samen met de zeven LEADER-criteria:

- ▶ Projecten van het prototype ‘gangmaker’ en ‘innovator’ sluiten aan bij het LEADER-kenmerk ‘Innovatie’
- ▶ Initiatiefnemers die vanuit een brede mindset hun project opzetten, denken in LEADER-termen ‘Multisectoraal en geïntegreerd’
- ▶ Een contextanalyse om aan te tonen dat een dorpshuis beantwoordt aan een lokale behoefte, noemen we in LEADER-termen ‘gebiedsgericht’
- ▶ Een sterke betrokkenheid van bewoners en verenigingen sluit aan bij de LEADER-criteria ‘bottom up’, ‘publiek-privaat partnerschap’ en ‘samenwerking’





Contact

Bart Van Herck, projectleider

0477 26 34 44

bart.vanherck@ideaconsult.be



Herman De Cock, onderzoeker

Herman.decock@ideaconsult.be

IDEA GROUP

Jozef II straat 40 B1

1000 Brussel

Tel +32 (0)2 282 17 10

www.ideaconsult.be

